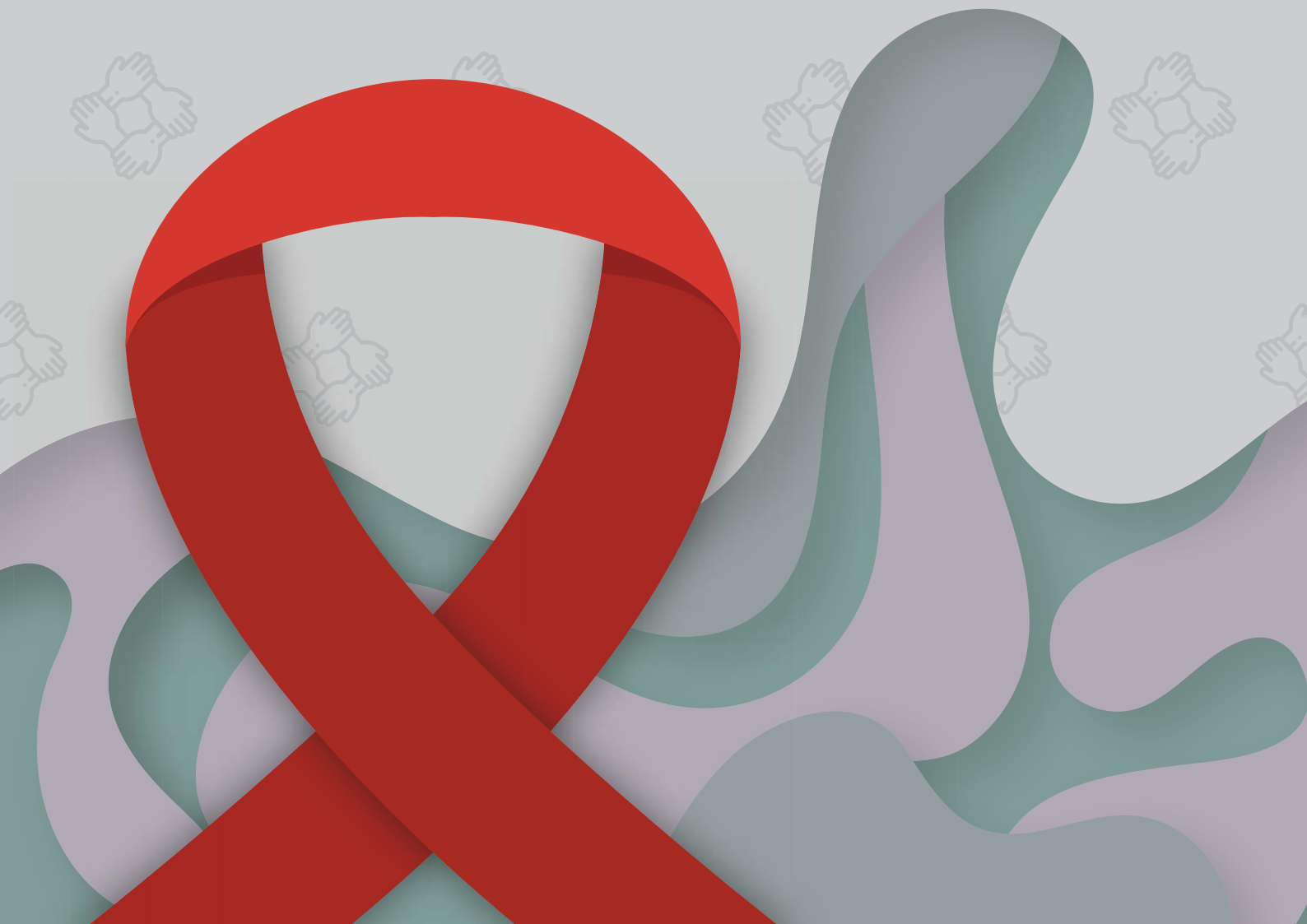




ПОЗИЦИОННЫЙ ДОКУМЕНТ

**ТОЛЬКО РАВЕНСТВО  
И ВОВЛЕЧЕНИЕ СООБЩЕСТВ  
ПОМОГУТ ПОБОРОТЬ  
ДВОЙНУЮ ПАНДЕМИЮ  
ВИЧ И COVID-19**



1981

40  
ЛЕТ

2021

с момента, когда были идентифицированы первые случаи ВИЧ  
и стала фиксироваться эпидемия и пандемия<sup>1</sup> ВИЧ

К сожалению, именно сейчас мы вынуждены констатировать, что прогресс в достижении целей устойчивого развития, в частности задачи положить конец эпидемии СПИДа к 2030 году<sup>2</sup>, резко замедлился<sup>3</sup>. В первую очередь на это повлияла другая, новая пандемия COVID-19, борьба с которой оттягивает на себя огромные ресурсы и грозит обратить вправо достижения в глобальном противодействии ВИЧ.

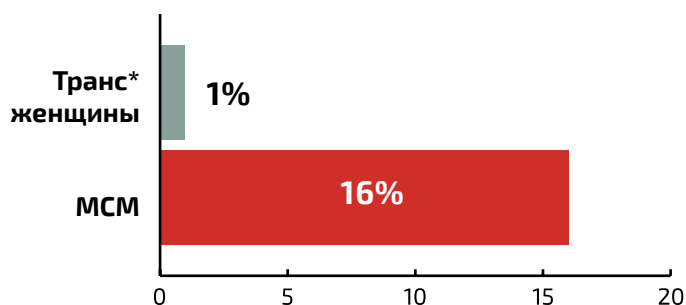
2010

43%

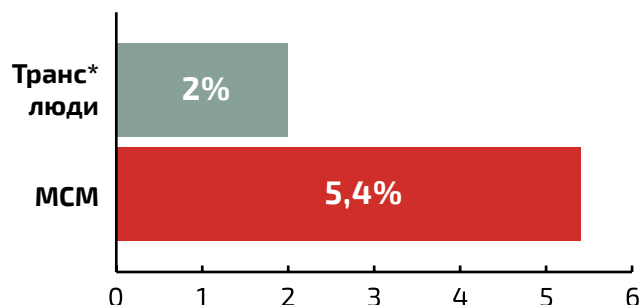
2021

Так, в Восточной Европе и Центральной Азии (ВЕЦА) продолжает расти число новых случаев ВИЧ. По данным ЮНЭЙДС, количество новых инфекций в регионе в 2021 году увеличилось на 43% по сравнению с 2010 г. — это самый высокий прирост среди всех регионов мира.

Новые случаи в ВЕЦА



Распространенность ВИЧ



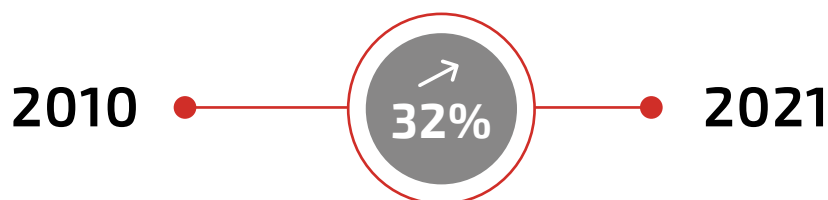
16% новых случаев в ВЕЦА приходится на МСМ и 1% на транс\* женщин. Распространенность же ВИЧ среди МСМ в среднем по региону составляет 5,4 процента и среди транс\* людей — почти два процента<sup>4</sup>.

<sup>1</sup> Пандемия (pandemia; греч. pandemia весь народ в целом) — необычайно сильная эпидемия, распространившаяся на территории стран, континентов (Большая медицинская энциклопедия).

<sup>2</sup> Цели в области устойчивого развития <https://www.un.org/sustainabledevelopment/ru/health/>

<sup>3</sup> Региональный прогресс, вызовы и приоритеты: Восточная Европа и Центральная Азия и Латинская Америка и Карибы. 6-й партнерский форум Глобального фонда. Презентация (англ.яз.) [https://www.theglobalfund.org/media/11123/partnershipforum\\_global-progress-challenges-priorities-eeca-lac\\_report\\_en.pdf](https://www.theglobalfund.org/media/11123/partnershipforum_global-progress-challenges-priorities-eeca-lac_report_en.pdf)

<sup>4</sup> UNAIDS epidemiological estimates, 2021 <https://aidsinfo.unaids.org/>



В то же время охват антиретровирусной терапией в ВЕЦА остается одним из самых низких в мире — всего около половины людей, живущих с ВИЧ в странах региона, получают АРТ. Не удивительно, что на этом фоне число смертей, связанных со СПИДом, выросло здесь на 32% по сравнению с 2010 годом<sup>4</sup>.

Не прекращающаяся более полутора лет пандемия COVID-19 сильно понизила доступность услуг в сфере ВИЧ, особенно для ключевых групп. Отвлечение финансовых, человеческих и технических ресурсов систем здравоохранения на борьбу с пандемией COVID-19, нагрузка и перепрофилирование медицинских учреждений, дефицит медицинских кадров, карантинные ограничения, в т.ч. запреты на перемещения людей, — всё это представляет собой новые барьеры на пути к выполнению задачи по искоренению эпидемии СПИДа<sup>3</sup>.

Пандемия COVID-19 высветила и продолжает усугублять то глубокое неравенство, с которым сталкиваются наиболее уязвимые группы в получении услуг первой необходимости, в том числе медицинской помощи. Представители ЛГБТ-сообществ находятся в числе одних из самых пострадавших в этом отношении. Так, например, доступ к медицинским услугам для осуществления и поддержания трансгендерного перехода (в том числе гормонозаместительной терапии) отнесен к категории «второстепенных» с начала пандемии COVID-19, что сильно ограничивает право транс\* людей на получение необходимой квалифицированной помощи<sup>5</sup>.

Услуги по профилактике и тестированию ВИЧ стали намного менее доступными, из-за того что при разработке ответа на COVID-19 они также не отнесены к элементам критической инфраструктуры. И даже быстрое реагирование поставщиков услуг ВИЧ и перенос их части в дистанционный и онлайн-формат не позволили удержать охват ключевых групп на прежнем уровне<sup>6</sup>.

Домашнее насилие и насилие по гендерному признаку повсеместно возросло в периоды ограничений и вынужденной изоляции, что максимально затронуло цисгендерных и транс\* женщин. 70% случаев насилия, с которым сталкиваются представители ЛГБТ происходит в семьях<sup>7</sup>. Транс\* люди, геи, лесбиянки, зачастую не имея иного жилья, вынуждены изолироваться на одном пространстве со своими абьюзерами, а имеющиеся шелтеры и безопасные пространства, которых и ранее было немного, не в состоянии помочь всем нуждающимся сейчас.

<sup>3</sup> Региональный прогресс, вызовы и приоритеты: Восточная Европа и Центральная Азия и Латинская Америка и Карибы. 6-й партнерский форум Глобального фонда. Презентация (англ.яз.) [https://www.theglobalfund.org/media/11123/partnershipforum\\_global-progress-challenges-priorities-eeca-lac\\_report\\_en.pdf](https://www.theglobalfund.org/media/11123/partnershipforum_global-progress-challenges-priorities-eeca-lac_report_en.pdf)

<sup>4</sup> UNAIDS epidemiological estimates, 2021 <https://aidsinfo.unaids.org/>

<sup>5</sup> Boglarka Fedorko, Anwar Ogrm, and Sanjar Kurmanov (2021) Impact assessment: COVID-19 and trans people in Europe and Central Asia. TGEU. <https://tgeu.org/wp-content/uploads/2021/01/impact-assessment-covid19-and-trans-people-in-europe-and-central-asia.pdf>.

<sup>6</sup> Preventing HIV Infection in the times of a new pandemic. A synthesis report on program disruption and adaptation during the COVID-19 pandemic. Global HIV Prevention Coalition [https://www.unaids.org/sites/default/files/media\\_asset/Status%20of%20HIV%20Prevention%20Services%20in%20the%20Time%20of%20COVID-19\\_web.pdf](https://www.unaids.org/sites/default/files/media_asset/Status%20of%20HIV%20Prevention%20Services%20in%20the%20Time%20of%20COVID-19_web.pdf)

<sup>7</sup> <https://eeca.unfpa.org/en/news/kyrgyzstans-lgbtqi-community-risks-escalate-under-covid-19-pandemic>

Предельно обострилось социально-экономическое неравенство. Например, оценка влияния COVID-19 на жизнь транс\* людей в Европе и Центральной Азии выявила, что изоляция, самоизоляция и ограничения на поездки не позволяют транс\* людям зарабатывать средства на обеспечение даже базовых потребностей. Не секрет, что значительная часть транс\* женщин вовлечена в секс-бизнес, который очень сильно пострадал в период пандемии, из-за чего секс-работницы лишились даже минимального дохода. Почти половина организаций, занимающихся поддержкой транс\* людей и принявших участие в оценке, сообщили, что были вынуждены полностью сместить фокус своей работы на предоставление своим клиентам элементарной помощи, такой как еда, медикаменты, средства индивидуальной защиты<sup>5</sup>.






На фоне этой ситуации мы считаем, что ликвидация всех форм неравенства — это то, что должно помочь преодолеть бремя двойной пандемии и дать новый толчок в достижении целей искоренения СПИДа к 2030 году.

Этому призвана способствовать новая Глобальная стратегия по СПИДу на 2021–2026 годы «Ликвидировать неравенство, покончить со СПИДом»<sup>8</sup>, которая ставит во главу борьбы с ВИЧ соблюдение прав человека, гендерное равенство и достоинство, освобождение от всех форм стигмы и дискриминации.



<sup>8</sup> GlobalAIDS Strategy 2021 – 2026. End Inequalities. End AIDS. <https://www.unaids.org/en/resources/documents/2021/2021-2026-global-AIDS-strategy>

## ЕКОМ ПРИЗЫВАЕТ ПАРТНЕРОВ И СООБЩЕСТВА ПОДДЕРЖАТЬ НОВУЮ ГЛОБАЛЬНУЮ СТРАТЕГИЮ, ДЛЯ ЧЕГО НЕОБХОДИМО:

-  Опирайтесь на права человека и учитывать нужды и потребности ЛГБТ при планировании, реализации, обеспечении доступности и оценке национальных и региональных программ по ВИЧ;
-  Максимально вовлекать сообщества в восстановление прогресса на пути к достижению глобальной задачи по искоренению ВИЧ/СПИДа к 2030 году, обеспечить устойчивое взаимодействие ЛГБТ-сообщества с системами здравоохранения, социальной защиты и гуманитарной поддержки;
-  Расширять и поддерживать комплексные услуги в сфере ВИЧ даже в условиях непрекращающейся пандемии COVID-19, обеспечить другие необходимые медицинские услуги для представителей ЛГБТ, наиболее затронутых пандемией (транс\* люди, секс-работники, беженцы и мигранты, молодые и пожилые представители ЛГБТ, люди с ограниченными возможностями);
-  Расширять программы помощи ЛГБТ-людям, оказавшимся в кризисной ситуации и/или столкнувшимся с насилием, в т.ч. шелтеры/ безопасные пространства для геев и транс\* людей, кризисное консультирование, правовая помощь, предоставление средств первой необходимости (продукты питания, медицинские препараты, средства индивидуальной защиты) тем, кто остался без средств к существованию, помощь в трудоустройстве;
-  Включать представителей ЛГБТ-сообщества в разработку и осуществление антикризисных мероприятий, мер противодействия пандемии COVID-19 и плана восстановления после нее.

